

**CANADIAN
MEAT GOAT
Association**



**CANADIENNE
de la CHÈVRE
de BOUCHERIE**

**M A N U E L D E
Classification**

Droits d'auteur © Association canadienne de la chèvre de boucherie, 2007.
Tous droits réservés. Aucun extrait de ce document ne peut être reproduit ou
transmis sous aucune forme ou aucun moyen sans l'autorisation écrite du Conseil
d'administration de l'Association canadienne de la chèvre de boucherie.

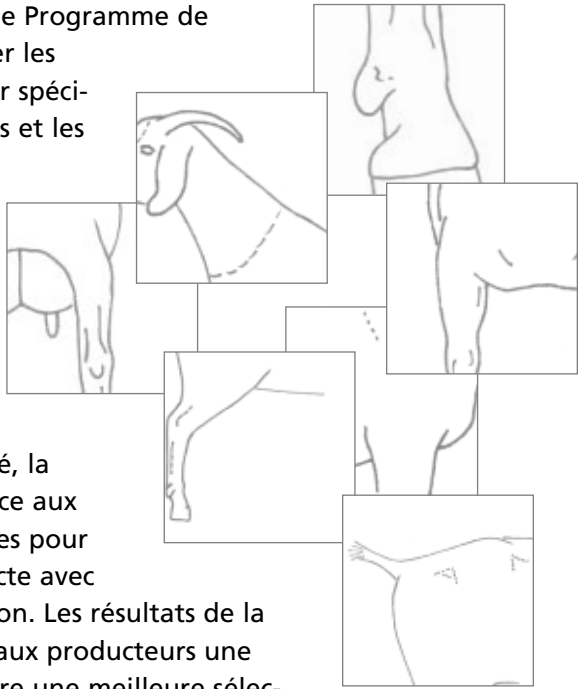
SOMMAIRE

Classification de la chèvre Boer	4-5
Analyse de la carte de pointage :	
1. Grosseur et développement	7-8
2. Structure - ossature	9-10
3. Structure - pieds et membres	11-13
4. Structure - croupe	14-15
5. Volume et capacité	16-18
6. Musculature	19-21
7. Caractères de la race et du sexe	22-24
8. Condition générale / système reproducteur	25-28
Informations pour les éleveurs	29-30
Liste de vérification pour les éleveurs	31
Sommaire des caractéristiques désirables	32-33
Exemples de formulaires	34-35

Classification de la chèvre Boer

L'ACCB a mis en place le Programme de Classification pour aider les producteurs à identifier spécifiquement les faiblesses et les forces de chacun de leurs animaux.

Comme résultat, le Programme aide à l'amélioration du troupeau et par la même occasion à celle de la race en général. La productivité, la longévité et la résistance aux maladies sont reconnues pour avoir une relation directe avec une bonne conformation. Les résultats de la classification donnent aux producteurs une base objective pour faire une meilleure sélection de leurs animaux.



Les données recueillies par le Programme serviront entre autres à l'évaluation génétique des boucs et à établir une représentation numérique plus précise de la chèvre Boer canadienne. Les animaux exceptionnels seront reconnus et publiés dans la Revue canadienne de la chèvre de boucherie et sur le site Internet de l'ACCB.

Pour les éleveurs, les résultats de l'évaluation peuvent aussi être un très bon outil de mise en marché facilitant l'achat et la vente à distance lorsque des animaux avec des forces spécifiques sont recherchés pour améliorer les troupeaux.

La classification est la comparaison d'un animal (et de ses parties) avec la chèvre Boer canadienne idéale, en accord avec la carte de pointage de l'ACCB et des standards de race Boer de l'ACCB.

L'évaluation est divisée en 8 sections :

1. Grosseur et développement
2. Structure - ossature
3. Structure - pieds et membres
4. Structure - croupe
5. Volume et capacité
6. Musculature
7. Caractères de la race et du sexe
8. Condition générale / système reproducteur

Chacune des caractéristiques linéaires du modèle idéal sont évaluées individuellement – dans certains cas, une valeur intermédiaire est requise; pour d'autres elle se situera au bout de l'échelle. Les zones ombragées sur l'échelle identifient la valeur recherchée. L'évaluateur pointera la proximité de chaque animal du modèle idéal en identifiant ce qui est désiré pour l'amélioration de chacune des caractéristiques évaluées.

Les caractéristiques indésirables et les défauts de disqualifications sont indiqués si nécessaire afin de fournir de plus amples informations au producteur. Ceux-ci sont pris en considération lorsque l'évaluateur inscrit le pointage linéaire.

La chèvre Boer est un animal de boucherie et doit démontrer du volume en toute symétrie ainsi qu'un aspect fort et vigoureux. Toutes les composantes du corps doivent s'unir également pour former un animal bien en chair qui se tient droit et fermement sur ses pieds et membres et qui bouge librement.

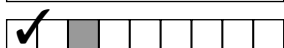
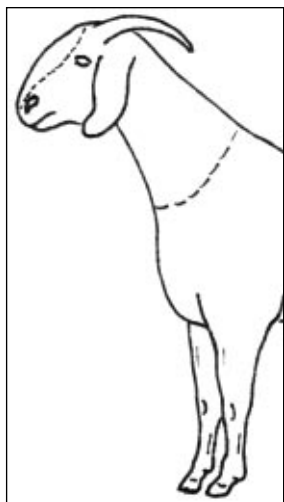
- Standards de race de la chèvre Boer

1. Grosseur et développement

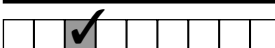
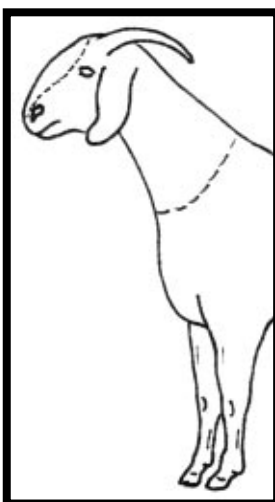
En conformité avec les standards de race pour la hauteur et le poids, la préférence étant donnée à un développement musculaire supérieur sans dépôt de gras excessif.

Défaut de disqualification : maigreur sévère

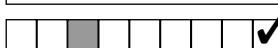
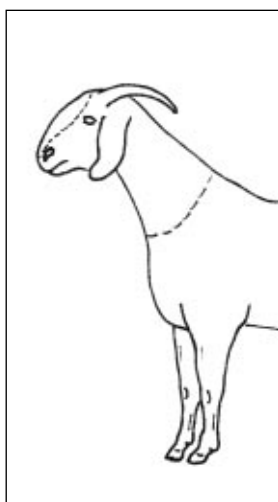
Hauteur et poids



trop grand
trop lourd

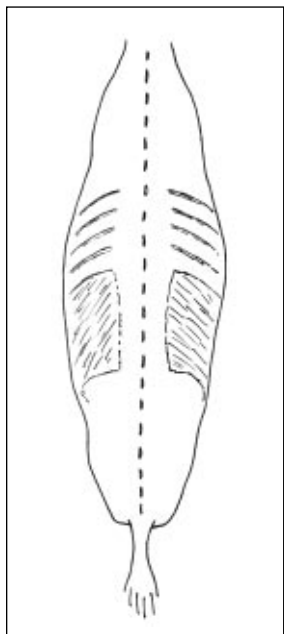


OPTIMUM
standard de la race

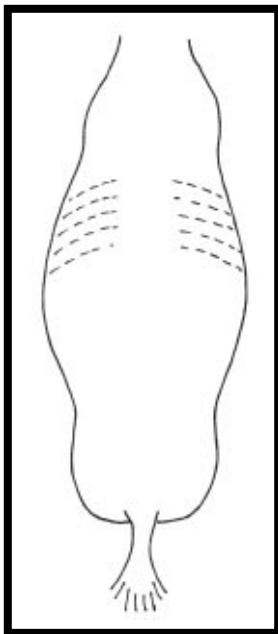


trop court
trop petit

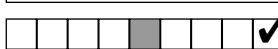
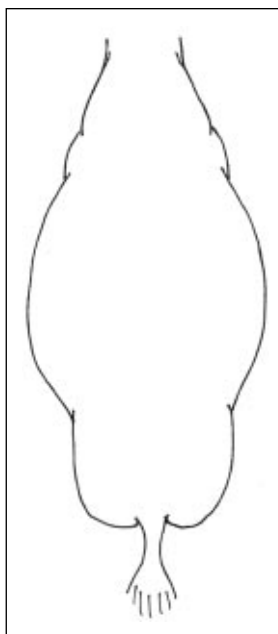
Gras (chair lâche)



minimal



OPTIMUM

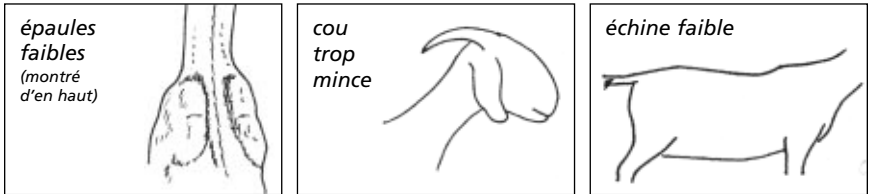


excessif

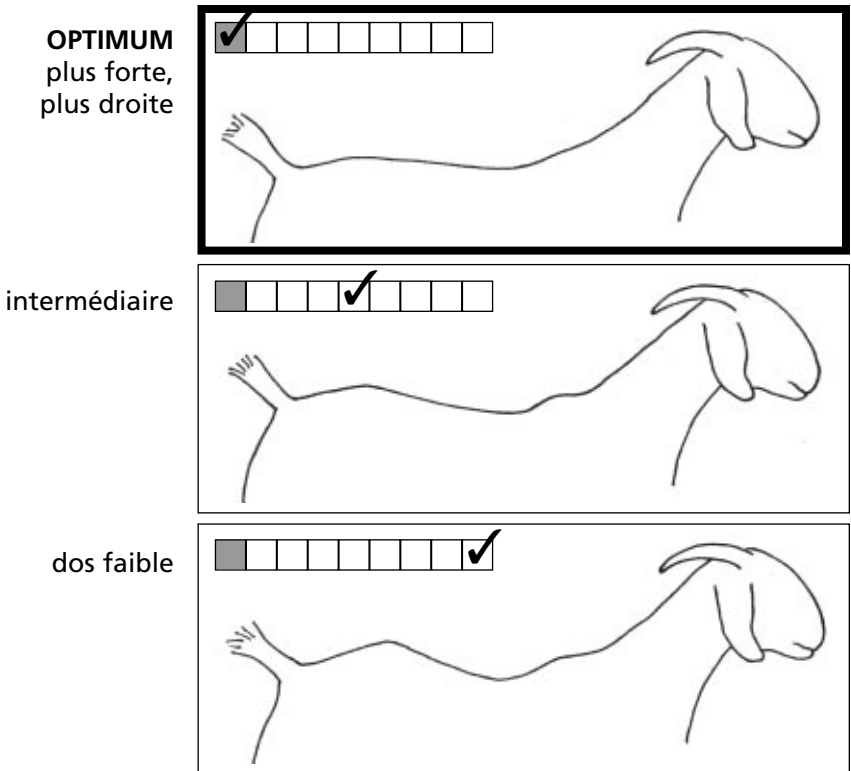
2. Structure – ossature

En apparence puissante et équilibrée. La ligne de dos doit être droite, forte et de niveau. Les épaules doivent être robustes et les omoplates bien posées sur la cage thoracique et le garrot. Le garrot doit être arrondi et à peine défini, avec une couche uniforme de chair; s'ajoutant bien à l'échine. Le cou doit être proportionnel à la taille du corps et épais à la base, s'ajoutant également aux épaules et à la poitrine.

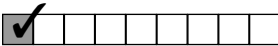
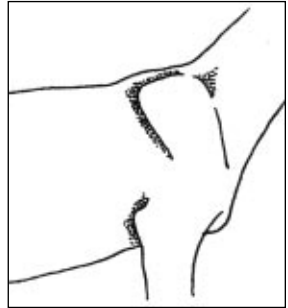
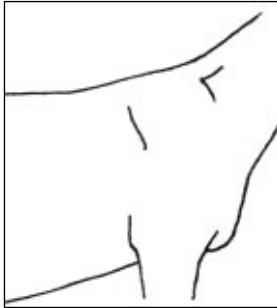
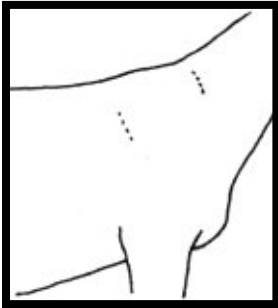
Caractéristiques indésirables : boiterie; cou trop mince; épaules faibles; échine faible



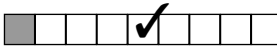
Ligne de dos



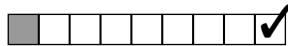
Épaules et garrot



OPTIMUM
 épaules fortes, bien
 assemblées,
 garrot légèrement
 arrondi, bien
 assemblé



intermédiaires



épaules faibles,
 garrot angulaire

Cou



trop court



OPTIMUM

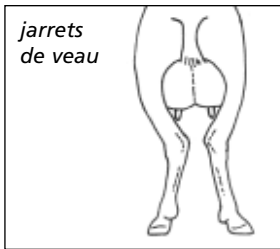


trop long

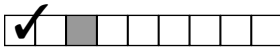
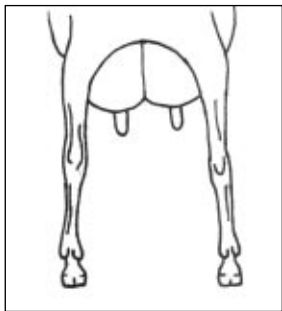
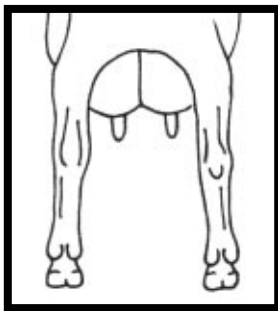
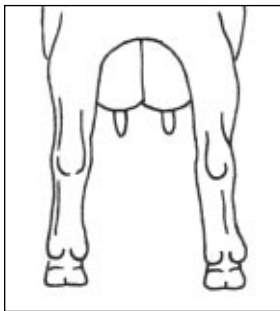
3. Structure – pieds et membres

Membres proportionnés adéquatement pour supporter le poids; pied solides, courts, larges et pointés vers l'avant possédant un talon profond, une plante de pied de niveau et des onglons rapprochés. Des pâtures robustes sont essentiels. Membres avant de longueur moyenne, bien écartés, bien placés, droits et d'ossature forte. Membres arrière bien écartés et presque droits lorsque vus de l'arrière, Presque perpendiculaires du jarret au paturon lorsque vus de profil. Jarrets bien écartés lorsque vus de l'arrière et démontrant un angle acceptable lorsque vus de profil.

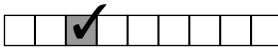
Caractéristiques indésirables : jarrets de veau; membres avant qui courbent vers l'extérieur ou l'intérieur; pieds avant qui pointent vers l'extérieur ou l'intérieur



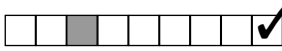
Qualité des os



grossier

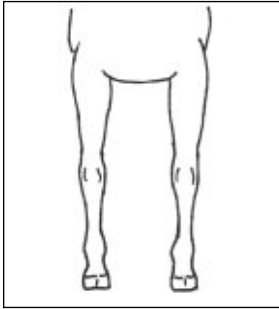


OPTIMUM

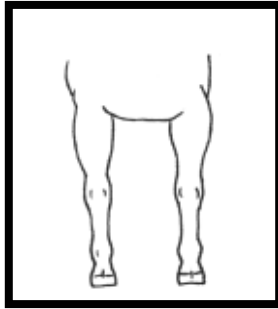


fragile

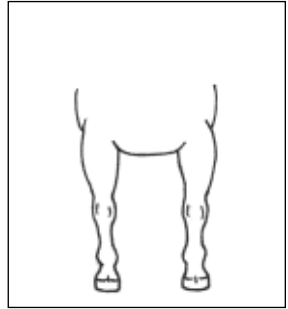
Membres antérieurs



trop longs

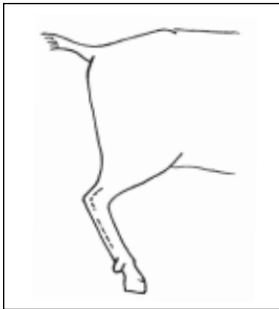


OPTIMUM
longueur moyenne

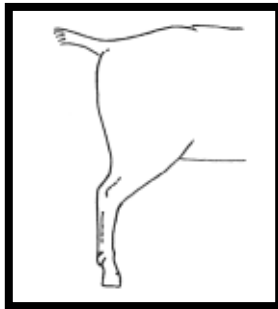


trop courts

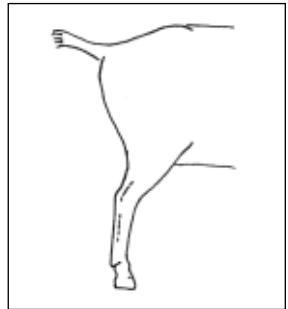
Membres postérieurs



jarrets en faucille

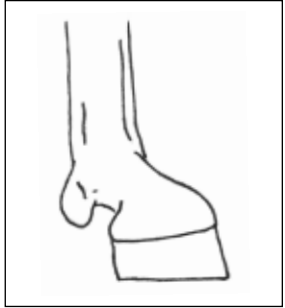
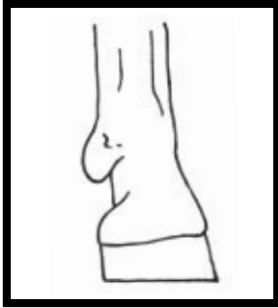
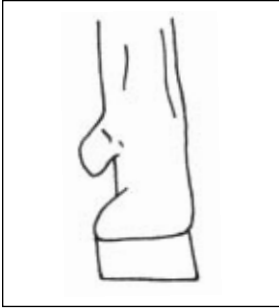


OPTIMUM



jambes raides

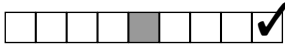
Pâturons



droits



OPTIMUM

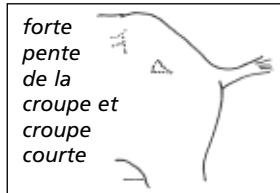


faibles

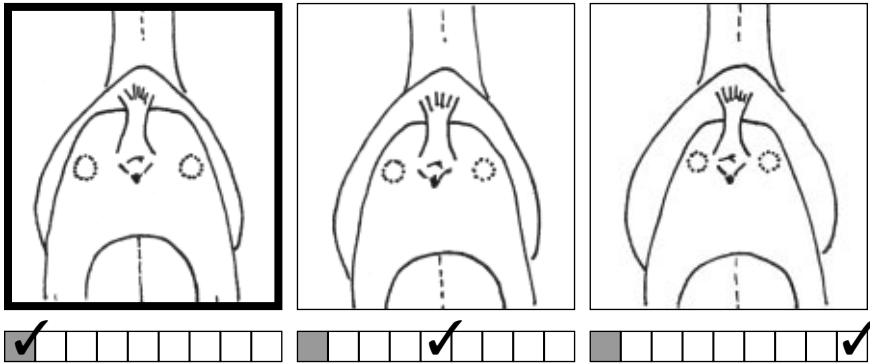
4. Structure – croupe

Longue, large et légèrement inclinée, et montrant une couverture égale de chair lisse. Les os des hanches sont bien espacés et de niveau avec le dos. Les articulations des cuisses sont bien espacées et presque de niveau de l'une à l'autre; les articulations des cuisses se trouvent à environ 2,4 cm (1 po) sous les os des hanches. Les pointes des hanches sont bien espacées et plus basses que les os des hanches. L'attache de queue est un peu plus basse et bien placée entre les os des hanches.

Caractéristiques indésirables : forte pente de la croupe ou croupe courte



Largeur

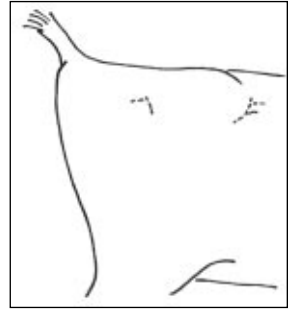
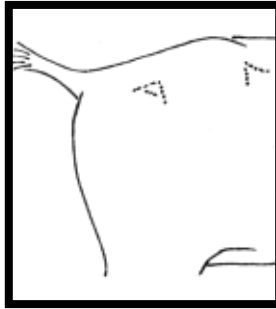
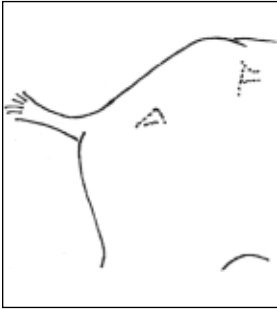


OPTIMUM
large

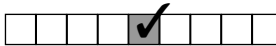
intermédiaire

étroite

Pente



raide

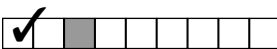
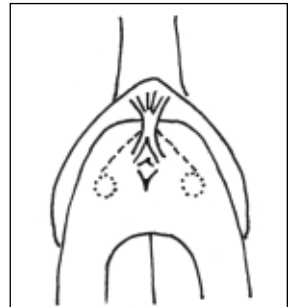
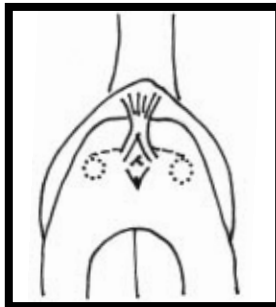
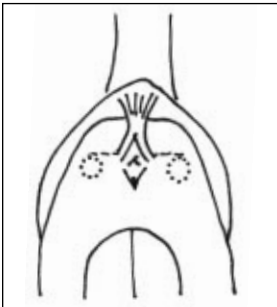


OPTIMUM

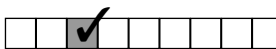


niveau

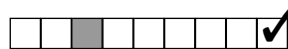
Trochanter à trochanter



niveau



OPTIMUM

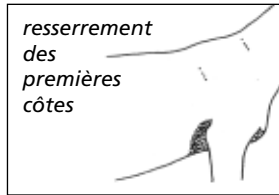


forme un A

5. Volume et capacité

Corps profond et large d'un bout à l'autre, procurant des capacités digestives et respiratoires suffisantes et de longueur désirable. Un tour de poitrine profond résultant de premières côtes bien ouvertes (larges, plates, longues et bien espacées); une poitrine large et bien musclée; rempli à la pointe du coude. Baril profond avec des côtes bien ouvertes, dos et longe larges, flancs profonds et remplis.

Caractéristiques indésirables : resserrement des premières côtes



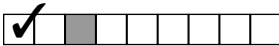
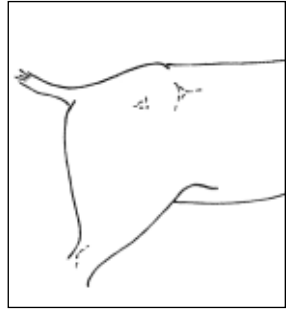
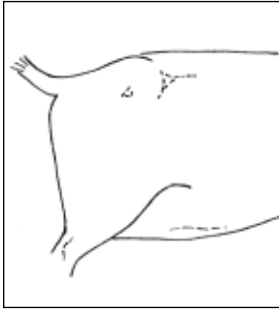
Corps – longueur

court

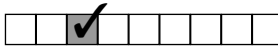
OPTIMUM

long

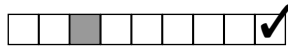
Corps – profondeur



profond

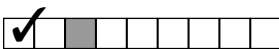
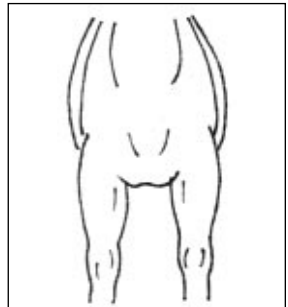
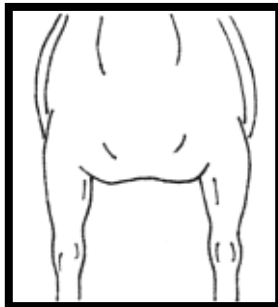
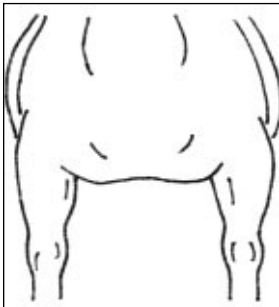


OPTIMUM

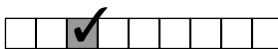


peu profond

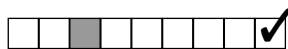
Cage thoracique



large

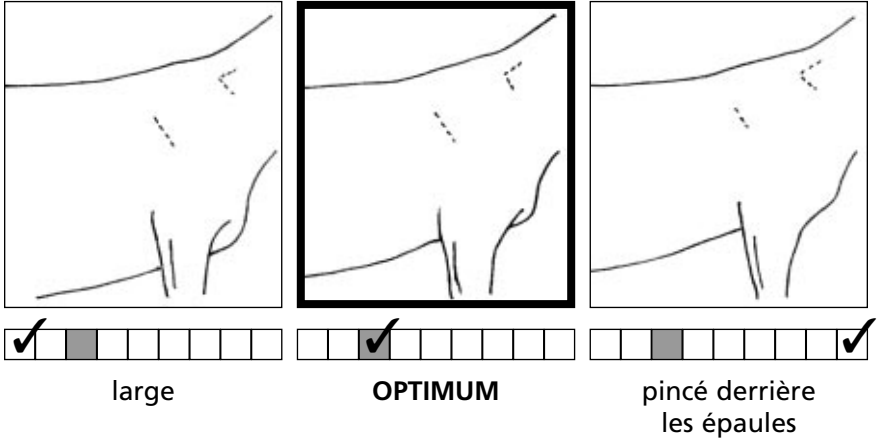


OPTIMUM

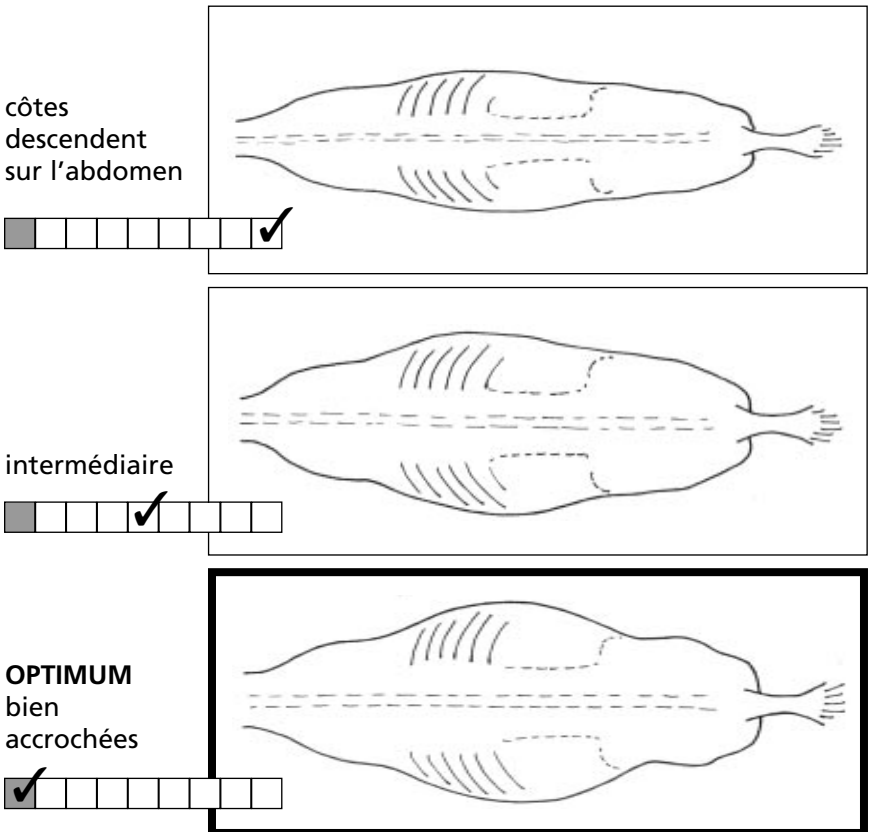


étroite

Tour de poitrine



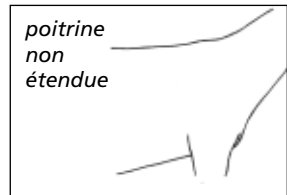
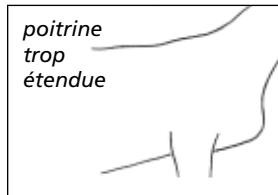
Ouverture des côtes



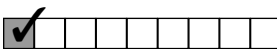
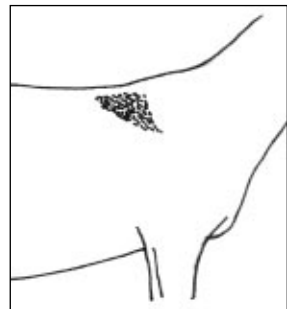
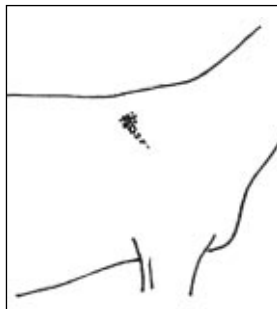
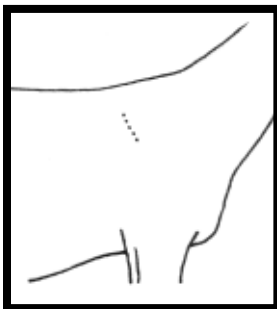
6. Musculature

Arrière de l'épaule remplie. Dos large et fort avec une couverture de chair lisse et ferme. Longe bien musclée, large, longue et épaisse. Poitrine large, profonde, musclée et ferme avec une extension vers l'avant adéquate. Avant bras bien musclés. Ischion profonds, remplis et fermes. Écusson bas et large. Cuisses profondes, larges, musclées et fermes.

Caractéristiques indésirables : *poitrine trop étendue; poitrine non étendue*



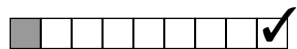
Dos



OPTIMUM
solide

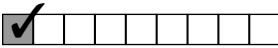
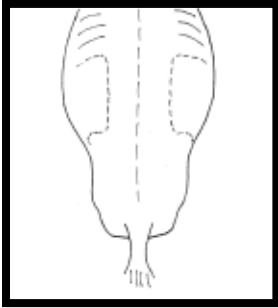


intermédiaire

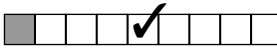
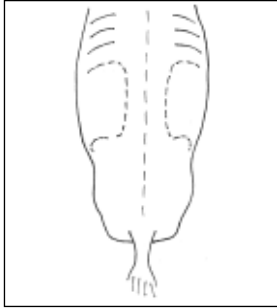


peu profond

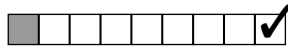
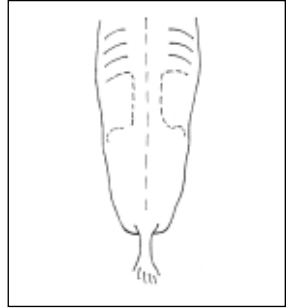
Longe



OPTIMUM
large, longue

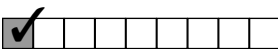
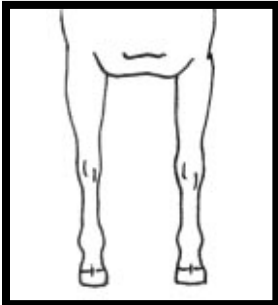


intermédiaire

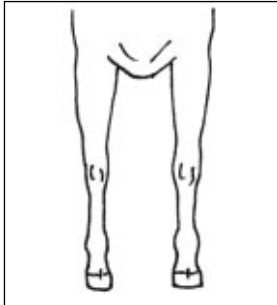


étroite, courte

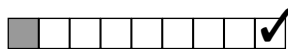
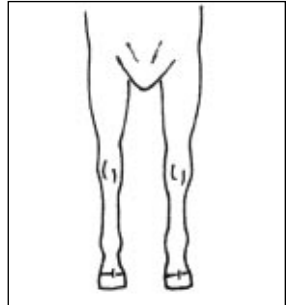
Poitrine



OPTIMUM
large, profond

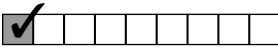
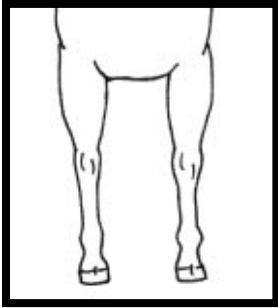


intermédiaire

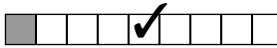
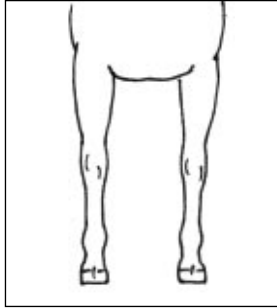


étroite,
peu profond

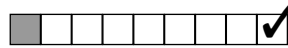
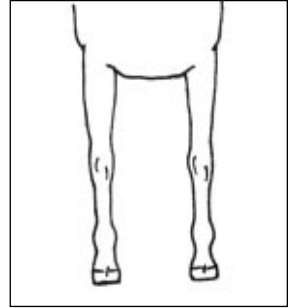
Membres avant



OPTIMUM
musclés

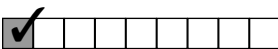
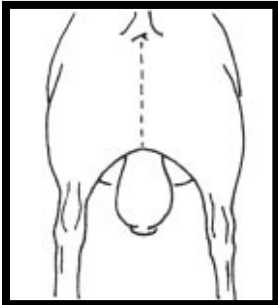


intermédiaires

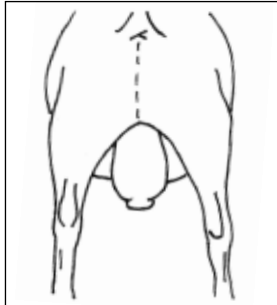


pauvrement
musclés

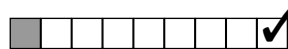
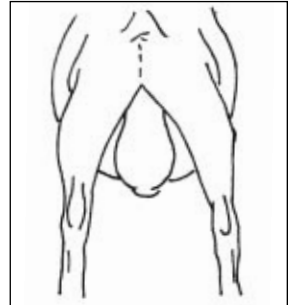
Ischion et cuisses



OPTIMUM
profonds, pleins



intermédiaires



peu profonds,
étroits

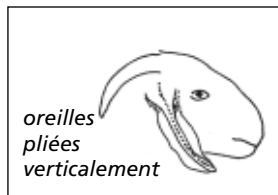
7. Caractères de la race et du sexe

Les chèvres devraient être féminines et posséder un corps en forme de V bien définie lorsque vues de profil. Les boucs doivent être masculins, avoir tendance à porter plus de masse dans leurs épaules et leur poitrine, s'agençant harmonieusement vers l'arrière à un quartier postérieur bien musclé.

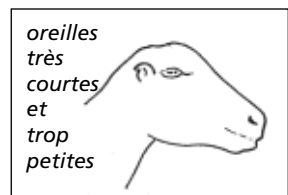
La couleur doit être traditionnelle, corps blanc et brun-rouge des deux côtés de la tête, la marque de couleur étant d'au minimum 10 cm de diamètre dans toutes les directions. Les oreilles doivent être brun-rouge à 75%; le brun-rouge peut s'étendre aussi loin que le garrot et la poitrine; il peut y avoir une marque de couleur sur le corps n'excédant pas 15 cm dans toutes les directions. Les zones sans poil doivent être pigmentées à 75%.

La tête a un profil convexe assortie d'un nez romain et d'oreilles pendantes de longueur suffisante et reposant à plat sur la tête, sans interférer avec les yeux. La tête doit être de longueur moyenne, forte et féminine (ou masculine) en apparence. Chanfrein (museau) large avec des narines larges et bien ouvertes. Mâchoire forte, de niveau et alignée correctement avec les dents avant ni trop avancées ou reculées. Yeux grands et brillants, front large. Les cornes si présentes doivent être bien rondes, s'incliner vers l'arrière et assez espacées pour permettre le mouvement de la tête sans que les cornes ne frottent le cou. La courbure des cornes devrait suivre le profil convexe de la face. Les animaux écornés ne devraient pas être pénalisés.

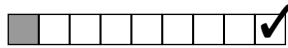
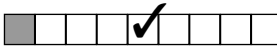
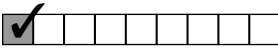
Caractéristiques indésirables : oreilles pliées verticalement; cornes positionnement étroit; narines pincées; pigmentation faible



Défauts de disqualifications : cécité totale; visage tordu; visage concave; oreilles de style hélicoptère, très courtes, trop petites ou dressées



Tête



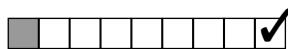
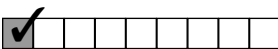
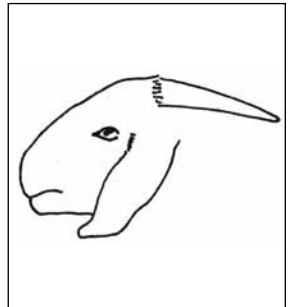
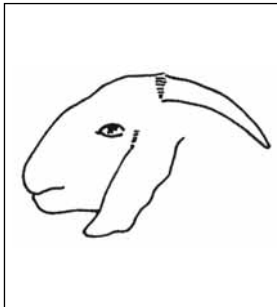
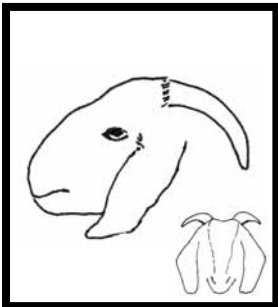
OPTIMUM

forte, large, museau
large, convexe

intermédiaire

fragile, étroite,
plate

Cornes



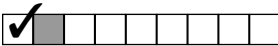
OPTIMUM

arrondies,
positionnement large

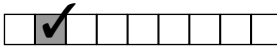
intermédiaires

droites,
positionnement
étroit

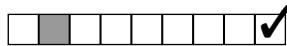
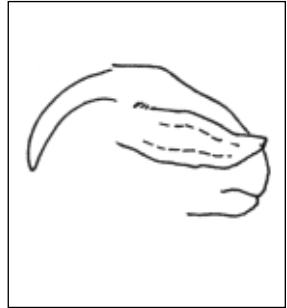
Oreilles



trop longues,
trop grandes



OPTIMUM
pendantes, reposant
à plat sur la tête



droites,
sur les yeux

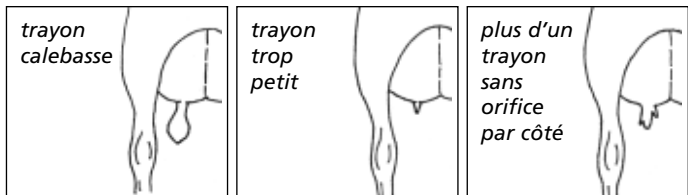
8. Condition générale / système reproducteur

Les mâchoires doivent être alignées. La mâchoire inférieure ne doit pas être trop longue ou trop courte.

Un bouc doit posséder deux testicules fermes, bien descendus de taille similaire, l'espace entre les deux testicules pour un bouc mature ne devrait pas être de plus de 2,4 cm (1 po), la circonférence scrotale est d'un minimum de 24 cm (10 po).

Dans sa partie antérieure, le pis est porté bien en avant; fermement attaché sans poche; s'agençant bien au corps. Dans sa partie postérieure, le pis est large et robuste; les deux quartiers sont divisés également et symétriquement et le ligament suspenseur médian est fort. Le pis doit être souple et élastique, sans tissu cicatriciel, bien résorbé lorsque vide ou tari; long, large, s'étendant bien vers l'avant et démontrant une capacité adéquate sans que sa taille soit exagérée. Une chèvre doit avoir des trayons de longueur et de dimension désirées pour l'allaitement; bien définis. Les trayons des chèvres et des boucs doivent être sans obstruction; placés également et adéquatement. Doivent avoir un ou deux trayons fonctionnels par quartier. Un petit trayon aveugle (sans orifice) ou surnuméraire de moins de 2,4 cm (1 po) est permis par côté. Les trayons doivent être complètement séparés et posséder un maximum d'un orifice par trayon.

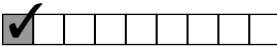
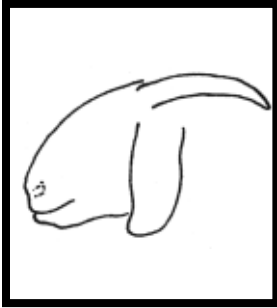
Caractéristiques indésirables : pis mal formé; trayon trop large; trayon trop petit; plus d'un trayon sans orifice [moins de 1" (2.4cm)] par côté



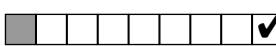
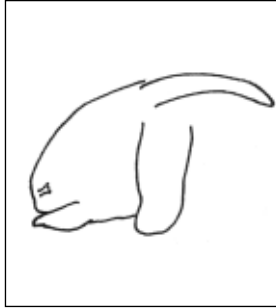
Défauts de disqualifications : mauvais alignement des mâchoires de plus de 5mm; mâchoire défigurée; hermaphrodisme; trayons joints ou partiellement joints; plus de 2 trayons par côté; trayon sans orifice plus long que 1 po (2,4cm); boucs possédant seulement un testicule ou des testicules anormaux.



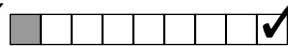
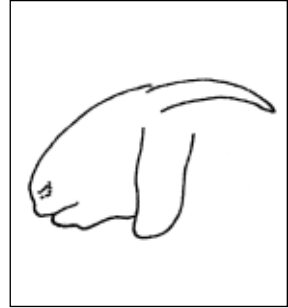
Mâchoire



OPTIMUM
adéquate

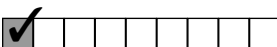
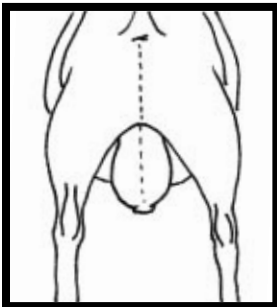


Mâchoire inférieure
trop longue

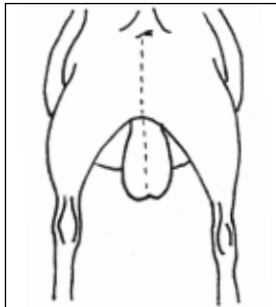


Mâchoire inférieure
trop courte

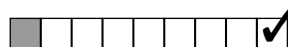
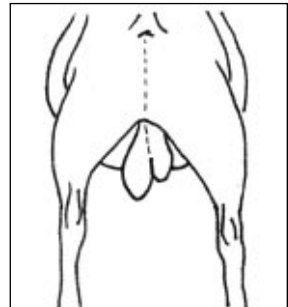
Scrotum



OPTIMUM
Grand, symétrique,
équilibré

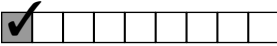
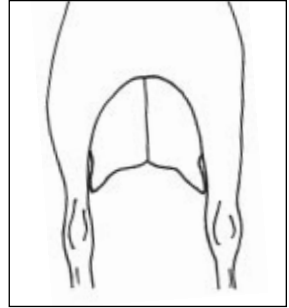
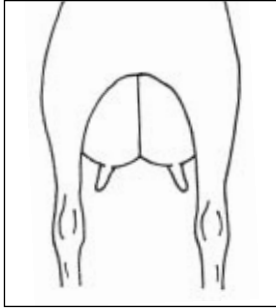
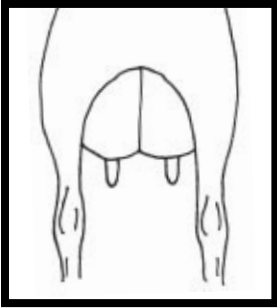


intermédiaire

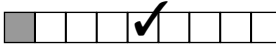


très anormal

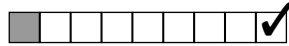
Trayons



OPTIMUM
bien définis,
bien placés

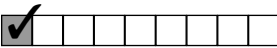
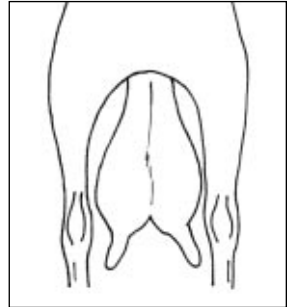
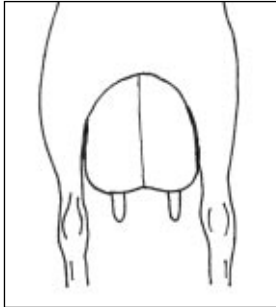
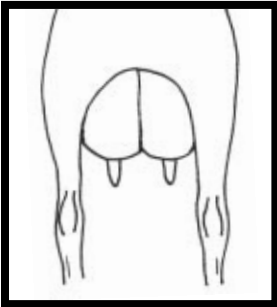


intermédiaires

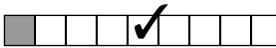


mal définis,
mal placés

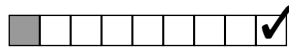
Pis – attaches avant et arrière



OPTIMUM
solides

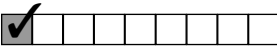
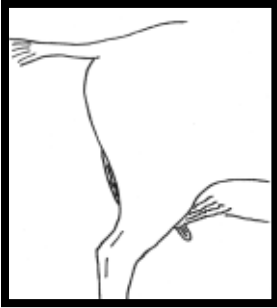


intermédiaires

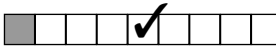
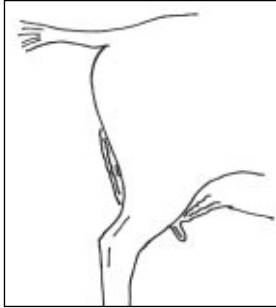


faibles

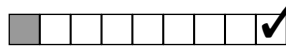
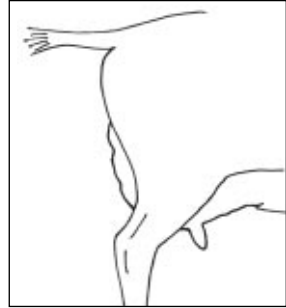
Pis - forme



OPTIMUM
élastique,
bien résorbé

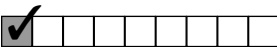
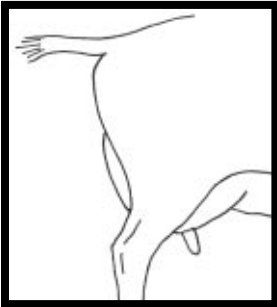


intermédiaire

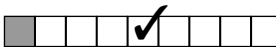
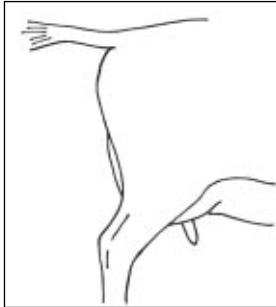


tissus cicatrisé

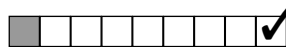
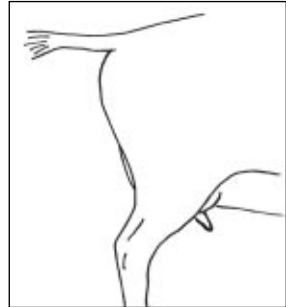
Pis - capacité



OPTIMUM
long, large



intermédiaire



peu profond,
étroit

INFORMATION POUR L'ÉLEVEUR

1. L'évaluateur assigné enverra un préavis de visite au propriétaire de l'élevage au moins deux (2) semaines avant sa visite.
2. Le propriétaire des animaux peut présenter les sujets à être évalués dans l'ordre qu'il le souhaite, par contre les animaux doivent être préparés et restreints à un parc de contention avant l'arrivée de l'évaluateur afin d'accélérer le processus.
3. L'endroit de l'évaluation est au choix du propriétaire, sous les conditions suivantes: si extérieur, assurer ombre ou protection adéquate; si intérieur, il ne doit pas y avoir de litière sur le plancher. L'animal devra être restreint pour procéder à certaines mesures, vérifier les mâchoires, pis et testicules, tâter la musculature et la flexibilité de la chair, etc.; et sera aussi, idéalement, observé en liberté.
4. Tous les animaux évalués doivent être tatoués lisiblement et le tatouage doit correspondre EXACTEMENT à ce qui est inscrit sur le certificat d'enregistrement. C'est la responsabilité du propriétaire du troupeau de s'assurer que tous les tatouages sont facilement lisibles. Toute erreur sera rapportée par l'évaluateur. Un animal portant un mauvais tatouage ou n'en possédant pas ne pourra recevoir d'évaluation officielle puisque le tatouage est l'identification officielle.
5. Le propriétaire des animaux devant être évalués doit avoir en main leur certificat d'enregistrement original émis par l'ACCB sur le site de l'évaluation. L'évaluateur ne vérifiera pas le certificat avant que l'évaluation soit terminée.
6. Le propriétaire doit fournir à l'évaluateur: date de naissance, date de chevretage, nombre de chevretages.
7. L'évaluateur peut demander à voir des rapports des évaluations précédentes.
8. Le propriétaire du troupeau doit pouvoir répondre à n'importe quelle question posée par l'évaluateur lors du pointage de l'animal, par contre il/elle ne doit pas fournir d'information à propos du nom de l'animal, de résultats obtenus à des évaluations précédentes ou lors de concours, ou à propos de problèmes de santé pendant que l'évaluateur cote l'animal. Les évaluateurs sont informés à coter les animaux tels qu'ils sont au moment de l'évaluation.
9. Il n'est pas nécessaire de tailler les poils de vos animaux, par contre ils doivent être propres et avoir des onglons parés.

... page suivante

10. L'évaluateur cote, par la mesure et/ou par un code linéaire, un certain nombre de caractéristiques pertinentes, et marque la présence et la signification de caractéristiques indésirables et défauts de disqualification, en accord avec la carte de pointage actuelle et les standards de race de la chèvre Boer de l'ACCB. L'ordinateur portable utilisé à la ferme, lors de la saisie des données par l'évaluateur, l'aidera à calculer la cote finale.
11. Les animaux enregistrés à pourcentage ou pur-sang doivent se conformer aux Standards de race de la chèvre Boer. L'éleveur peut évaluer des animaux non enregistrés – l'évaluateur cotera toutes les caractéristiques individuelles, mais ne calculera pas la cote finale. Les frais sont les mêmes pour toutes les évaluations.
12. Toute présence de défauts de disqualification résultera en un score final de «NO SCORE», mais l'évaluateur cotera quand même toutes les caractéristiques individuelles. Dans le cas d'un résultat de «No score», les frais ne seront PAS remboursés. Les éleveurs sont encouragés fortement à vérifier leurs animaux pour tout défaut de disqualification avant leur évaluation.
13. Les animaux sont classés comme suit:
 - excellent (EX): 90 et plus
 - très bon (VG): 85-89
 - bon + (G+): 80-84
 - bon (G): 75-79
 - correct (F): 70-74
14. Les animaux qui obtiennent une cote finale Excellent, n'auront pas de cote chiffrée, seulement EX.
15. Une cote pour une réévaluation ne peut pas être plus basse que les évaluations officielles précédentes; mais elle peut être plus haute.
16. Les chèvres doivent avoir chevretté au moins une fois pour pouvoir être évaluées et doivent avoir chevretté dans l'année précédant la classification. Pour obtenir une cote finale Excellente, les chèvres doivent être âgées d'au moins 3 ans et avoir chevretté au moins 2 fois. Les animaux plus jeunes obtiennent une cote maximale possible de VG89.
17. Les boucs peuvent être évalués à partir d'un an d'âge. Pour obtenir une cote finale Excellent, les boucs doivent être âgés d'au moins 3 ans et posséder au moins un individu de sa progéniture enregistré. Les animaux plus jeunes obtiennent une cote maximale possible de VG89.
18. Une liste à jour des frais de classification et des changements apportés aux règlements sera publiée dans la Revue canadienne de la chèvre de boucherie et sur le site Internet (www.chevredeboucherieduCanada.com).

Liste de l'éleveur

- Animaux préparés et restreints dans un parc de contention.
- Colliers, cordes, etc. disponibles pour retenir les animaux.
- Endroit à valider.
- Les originaux des certificats d'enregistrement de l'ACCB pour tous les animaux évalués.
- Informations sur les animaux: date de naissance, date de chevretage, nombre de chevrettages. Pour les boucs matures : certificat d'enregistrement de la progéniture.
- Copies de formulaires de classification antérieurs.

Exemple de formulaire pour les chèvres



BOER DOE TYPE EVALUATION CLASSIFICATION DE LA CHÈVRE BOER

PREVIOUSLY EVALUATED / PRÉCÉDEMMENT ÉVALUÉ

TATTOUAGE: TATTOO:
DE CHEVRETTES: # OF KIDDINGS:
PROPRIÉTAIRE: OWNER:
ENREG. # ACCE: CMGA REG. #:

BOUCLE D'ORÈILLE: EARTAG:
DATE DE NAISSANCE: BIRTH DATE:
DATE DE CHEVRETTAGE: DATE OF LAST KIDDING:

NOM ENREGISTRÉ: REGISTERED NAME:

LINEAR APPRAISAL / POINTAGE LINÉAIRE

Size and Development / Grosseur et Développement

9 8 7 6 5 4 3 2 1

Comments: Commentaires:

Height Hauteur _____

Weight Poids _____

Fat (soft fleshing) Gras (chair lâche)

TYPE TRAITS (desired ranges are shaded) / TRAITS TYPES (les intervalles désirés sont ombragés)

too tall / trop grand
too large / trop lourd
minimal
too short / trop court
too small / trop petit
expressive / exéressé

balanced, well-blended / bien équilibré, bien mélangé
straight, strong, nearly level / droit, solide, presque à l'équerre
strong, smoothly blended / solide, lisse et bien mélangé
slightly rounded, smoothly blended / légèrement arrondi, lisse et bien mélangé
long
not well blended / pas bien équilibré
weak / faible
loose / lâche
angular, poorly blended / angulaire, mal mélangé
short / court

Structure - Frame / Structure - ossature

9 8 7 6 5 4 3 2 1

Comments: Commentaires:

Balance Bien équilibré
Topline Ligne de dos
Shoulders Épaules
Withers Garrot
Neck Cou

Structure - Feet & Legs / Structure - pieds et membres

9 8 7 6 5 4 3 2 1

Comments: Commentaires:

Bone quality Qualité des os
Forelegs Membres antérieurs
Hindlegs Membres postérieurs
Pastern strength Pâturons

coarse / grossier
long
sloped / incliné
joints ar / articulations
straight / droit
frail / fragile
short / court
poorly / mal
weak / faible
tables

Structure - Rump / Structure - croupe

9 8 7 6 5 4 3 2 1

Comments: Commentaires:

Width & length Largeur et longueur
Slope from hips to pins Pente
Thurl to Thurl Trochanter & trochanter

wide, long / large, long
steep / raide
level / nivelé
narrow, short / étroit, court
level / nivelé
A-frame / forme en A

Volume & Capacity / Volume et capacité

9 8 7 6 5 4 3 2 1

Comments: Commentaires:

Chest floor width Cage thoracique
Body Depth Corps - profondeur
Body Length Corps - longueur
Heart girth Tour de poitrine
Spring of rib Ouverture des côtes

wide / large
deep / profond
long
deep / profond
well-sprung / bien arçonné
narrow / étroit
shallow / peu profond
short / court
shallow, pinched / peu profond, pincé
sloped / incliné
dislocated / disloqué sur l'abdomen

Muscling / Musculation

9 8 7 6 5 4 3 2 1

Comments: Commentaires:

Crops & back Dos
Loin Longe
Brisket Poitrine
Forearm Membres avant
Twist & thighs Taction et cuisses

full, broad / large, large
wide, long, thick / large, long, épais
broad, deep, firm / large, profonde, ferme
well-muscled / musclé
deep, full, wide, firm / profond, plein, large, ferme
shallow, narrow / peu profond, étroit
narrow, short / étroit, court
narrow, short, thin / étroit, court, mince
narrow, shallow, soft / étroit, peu profond, mou
poorly muscled / peu musclé
shallow, narrow, soft / peu profond, étroit, mou

Breed & Sex Character / Caractères de la race et du sexe

9 8 7 6 5 4 3 2 1

Comments: Commentaires:

Sex character Caractère du sexe
Colour Coloration
Head Tête
Horns Cornes
Ears Oreilles

féminine
breed standard / standard de la race
strong, wide, muzzle broad, convex / solide, large, museau large, convexe
rounded, wide set / arrondi, large ensemble
pendulous, laying flat / pendantes, recueillies à plat sur la tête
masculine
not breed standard / pas standard de la race
too fine, narrow, flat / trop fin, étroit, plat
single, erect, alert / simple, droit, alerte
straight, narrow set / droit, large ensemble
upright, covering eyes / droit, sur les yeux

Soundness/ Reproductive System / Condition générale / système reproducteur

9 8 7 6 5 4 3 2 1

Comments: Commentaires:

Jaw (bite) Mâchoire
Teats Trayons
Udder-attachment Pis-attachés avant et arrière
Udder-condition Pis-forme
Udder-capacity Pis-capacité

aligned / alignés
well-placed, well defined / bien placés, bien définis
strong / solide
soft, well-collapsed / mou, bien recroûté
long, wide / long, large
misaligned / mal alignés
poorly placed, poorly defined / mal placés, mal définis
weak / faible
hard, scar tissue / dur, tissu cicatriciel
shallow, narrow / peu profond, étroit

Undesirable Characteristics / Caractéristiques indésirables:

- weak in the chine / échine faible
- loose shoulders / épaules lâches
- neck too thin / cou trop mince
- lameness / boiterie
- toes pointed in or out / orteils pointés vers l'intérieur ou l'extérieur
- pigeon toed or killy footed / membres avant qui courent vers l'extérieur ou l'intérieur
- Dow hocked / jarres de veau
- hump too short or too steep / forte pente de la croupe ou croupe courte
- lacking fullness at point of elbow / encoûtrement des promesses côtes
- brisket too extended / poitrine trop étendue
- brisket not extended / poitrine non étendue
- vertically folded ears / oreilles plissées verticalement
- narrow set horns, corners / positionnement étroit
- pinched nostrils / narines étroites
- weak pigmentation / pigment faible
- poorly shaped udder / os mal formés
- test too large (calabash) / test trop large
- test too small / test trop petit
- more than 1 spur (small bell test shorter than 1" (2.5cm) per side / plus d'un rayon sans orifice (moins de 1"/2.5cm) par côté

CULL DEFECTS: / CAUSES DE DISQUALIFICATIONS:

- serious emaciation / maigreur sévère
- crooked face (wey face) / visage tortu
- dish face / visage concave
- disfigure malocclusion / mâchoire déformée
- total blindness / cécité totale
- misalignment of jaws (more than 5mm) / mauvais alignement des mâchoires de plus de 5 mm
- helicopes, goggles, etc. or erect ears / oreilles de type hélicoptère, casquettes, etc. ou oreilles dressées
- unexplained lameness / animal étriqué ou boiterie
- hermaphroditism / hermaphrodite
- test pinned or partially joined / test jointés ou partiellement joints
- more than 2 teats per side / plus de 2 tétons par côté
- blind test longer than 1" (2.5 cm) / test aveugle plus long que 1" (2.5cm)

OWNER/AGENT PROPRIÉTAIRE

EVALUATOR CLASSIFICATEUR

DATE

FINAL SCORE POINTAGE FINAL

WHITE/BLANC: CMGA OFFICE/BUREAU DE L'ACCB • YELLOW/JAUNE: EVALUATOR/CLASSIFICATEUR • PINK/ROUGE: OWNER/PROPRIÉTAIRE

